



KGAM is an evangelical team ministry organisation which was founded in 1989 by GMS missionaries for strategic missions in multi-cultural areas in Southeast Asia. Please pray for KGAM and team missionaries who are doing their best to carry on various and effective strategic missions in their own fields. cafe.daum.net/KGAM

KOREAN GLOBAL ALLIANCE MISSION in GMS
One Body, To the World, Toward the Future!

28, Pitak Court, Soi 1, Sathorn Road, Bangkok 10120, Thailand HP: 66(0)81-599-3127, 66(0)81-454-0032, Fax: 66(0)2-214-6013, 070-8258-3127

태국 수해 보고 (2011/10/25)

중부 수해 지역은 북쪽에서 내려오는 강물과 간간히 내리는 비 때문에 물이 줄어들 기미를 보이지 않고 있습니다. 또한 중부에 범람한 물이 방콕 외곽에서부터 좁혀오는 바람에 방콕 동부, 북부, 서부 지역 방어독들이 속속 무너지고 있습니다.

[예상되는 홍수 피해 진행]

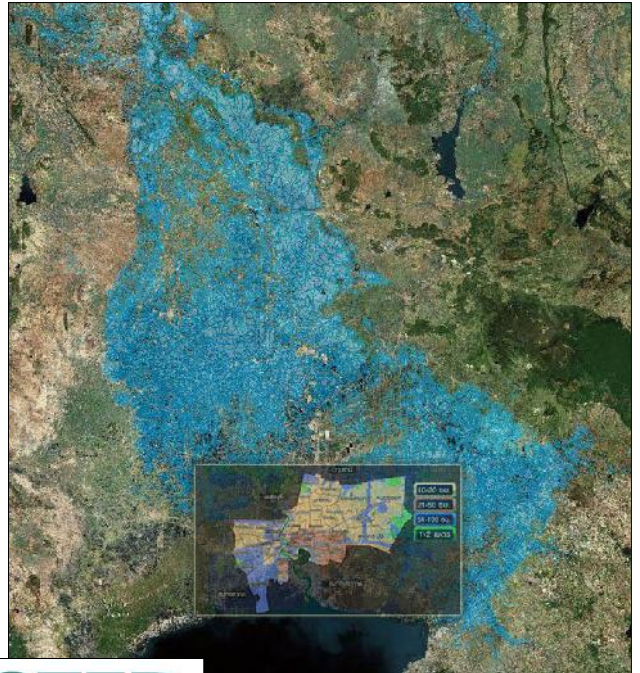
아래 도표는 태국신문(Nation) 웹사이트에 올린 동영상 그래픽에서 갈무리(Capture)한 것입니다. 태국 수해대책본부 발표에 의하면 160억 입방 미터나 되는 물이 방콕과 주변 지역을 관통해 바다로 흘러들어가게 됩니다. 전문가들은 북쪽(짜오프라야 강 상류) 댐들이 방수량을 줄이고 있어 유입량이 안정적이고, 짜오프라야 강변 방수벽이 다른 지역보다 높으며, 전문가들과 정부 당국자들이 최선을 다하고 있기 때문에 방콕 중심 지역은 큰 피해를 당하지 않을 것이라는 낙관적인 전망을 하고 있지만, 비관론도 만만치 않습니다.

방콕 주변 침수 상태를 보여주는 위성 사진에

관련 보도를 바탕으로 제가 합성한 그림이 오른쪽입니다. 최악의 시나리오를 따르면 방콕 전역이 0.5~2m 침수 피해를 당할 수 있다고 봅니다.

그림 안 작은 상자 밝은 부분이 방콕 광역시입니다. 하늘색은 이미 침수된 지역(0.5~1m), 연갈색은 0.1~0.2m, 갈색은 0.2~0.5m, 그리고 연두색은 1~2m 정도 침수 가능성이 있는 지역입니다.

GMS 선교사들을 비롯한 한국 선교사들은 대부분 연갈색, 갈색 부분으로 표시된 지역에 거주하거나 사역하고 있습니다. 아직까지는 큰 문제 없이 지내고 있으나 각별한 주의를 기울이고 있습니다.



WHAT CAN BE EXPECTED

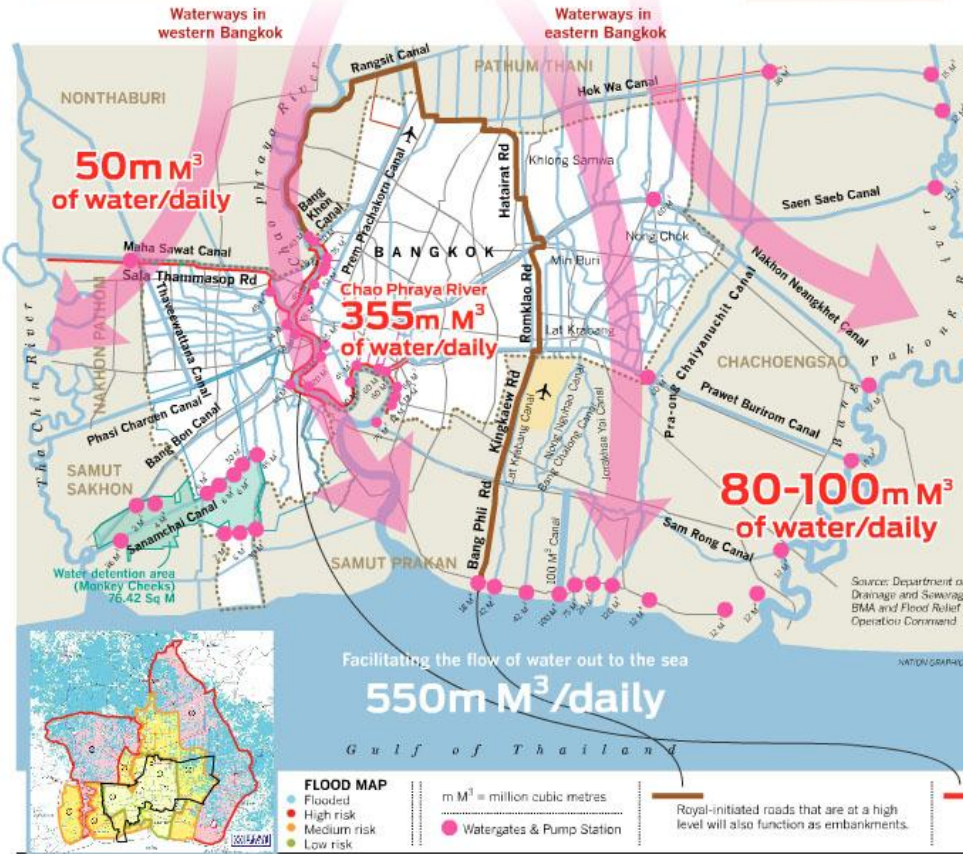
16 billion M³

October 15-16:
Run-off from the North at 4,000 M³ per second combined with 111-metre-high inflow from the sea is expected to have the Chao Phraya River swell by 2 metres +/- 5 centimetres.

will flow down from upstream provinces over one month

- Nakhon Sawan now has eight billion cubic metres
- Ayutthaya now has six billion cubic metres
- Pathum Thani, Nonthaburi, Chachoengsao and Samut Prakan together have two billion cubic metres

October 29-31:
Run-off from the North at 4,000 M³ per second combined with 1.31-metre-high inflow from the sea is expected to have water levels in Chao Phraya River rise by 2.22 metres +/- 5 centimetres.



[KGAM 선교사들 상황]

방콕에 거주하는 KGAM 팀 선교사들은 선교차량들을 모두 태국기독교총회건물 주차장에 주차해두었습니다. 저희(양덕훈/신미숙 선교사)를 비롯해 한석원/김미현, 김영진/이순례 선교사 가정은 사툼 지역에 물이 범람할 경우 나콘뵘똌으로 피난할 계획입니다. 마침 이선일/임희선 선교사 가정이 태국기독교총회 11노회 청소년들과 함께 한국을 방문 중이라 집이 비어있고 맡기고 간 선교 차량을 이용해 수해 지역을 벗어날 수 있습니다.

[만일의 사태를 대비하는 방침]

1. 수돗물을 정수해 저장
2. 비상식품과 식수 확보
3. 비상약품과 생필품 확보
4. 비상연락망으로 선교사들 신변 확인
5. 지부, 지역대표, 한국 본부와 후원교회에 정기적인 수해 보고
6. 동료 선교사들과의 협력 교환
7. 태국 교회나 성도들과의 협력 교환

[기도 제목]

1. 현재 350여명의 희생자 수가 더 이상 크게 일어나지 않도록
2. 선교사들 가정과 교회, 사역처가 큰 피해를 입지 않도록
3. 곧 만연할 질병에 수재민들이 감염되지 않고 건강을 유지할 수 있도록
4. 피해 복구와 수재민 돕기에 선교사들이 효과적으로 참여해서 복음과 사랑을 전하는 계기가 되도록
5. 유실된 논밭과 공장 등으로 인해 태국 경제와 세계 경제에 큰 어려움(농산물, IT 제품 가격 파동 등)이 일어나지 않도록.

계속해 속보를 보내드리겠습니다.

But I have raised you up for this very purpose, that I might show you my power and that my name might be proclaimed in all the earth. (Ex 9:16)